

צוות תחבורה

פסגת זאב

דו"ח מסכם



תקציר

צוות של המינהל ותושבים בליווי יועץ תחבורה דן בכלל בעיות התחבורה בשכונה והמליץ על צעדים ליישום. בתמצית:

אוטובוסים: שיפור מסלולים במרכז החדש; נת"צ מאיר גרשון.

רכבת קלה: הנגשת תחנות באמצעים מכאניים; קווי רק"ל חדשים בשכונה.

רכב פרטי: איתור חלופות ליציאה נוספת מהמזרח (מינהור הגבעה הצרפתית צפוי להקל); מניעת קיצורי דרך של נהגים מחוץ לשכונה במאיר גרשון; שיפור רמזורים במשה דיין/דוכיפת.

רקע

הצוות הוקם כדי לדון ולהמליץ על קידום התחבורה מתוך הסתכלות רחבה על כלל אמצעי התחבורה והאזורים בשכונה.

התקיימו שלושה מפגשים לפי נושאים: אוטובוסים, רכבת קלה ורכב פרטי. בכל מפגש נידונו הבעיות והפתרונות המוצעים לטווח הקצר והארוך.

השתתפו: תושבים, יועץ תחבורה, מתכנת הרובע, נציגי הנהלת המינהל הקהילתי, המתכנן השכונתי.

מסמך זה מסכם את עיקרי הנושאים שעלו לדיון, הפתרונות, וכן תיעוד של הצעדים שבוצעו בפועל מול העיריה כדי ליישם את הפתרונות.

נושא ראשון: אוטובוסים

במהלך שנת 2022 צפוי להיכנס לתוקף מכרז חדש של אוטובוסים בשכונה, הכולל הגברת תדירות, מסלולים חדשים וכלי רכב חדישים. הצוות קיים דיון אודות המסלולים החדשים והתאמתם לצרכים של השכונה, והוצעו מספר שיפורים:

1. הקווים בפסגת זאב מרכז עוברים רק ברחובות חיל האוויר והשישה עשר, יש לחלק את הקווים בין הרחובות המקבילים (כגון הארבעה והסיירת הירושלמית) כדי לתת כיסוי לכל השכונה.
 2. צריך להיות חיבור ישיר מכל אזור בשכונה אל הרכבת הקלה. הוצע לקצר מסלולים מפותלים כדי שההגעה לרכבת תהיה מהירה.
 3. הוספת קו פנימי שיעבור דרך רחוב גל במקום משה דיין הפקוק. הצעה לעצירה בחניון רחוב גל כדי להגיע לתחנת הרכבת הקלה במרכז.
 4. שימוש במידיבוסים שישפרו את העבירות בשכונה, כולל כניסה לחניון רחוב גל.
 5. נוספו קווים ליעדים חדשים בעיר כגון הר חוצבים, גבעת שאול ורמות. הקווים לא מתוכננים להיכנס לאזור המזרח והצוות הציע שהקווים יעבור ברחמילביץ-מאיר גרשון.
 6. ישנה בעיה של כמות אוטובוסים גדולה המגיעה ממשה דיין מצפון, ומשתלבת שמאלה. יש להזיז את תחנת האוטובוס אחורה צפונה כדי שהשתלבות האוטובוסים לא תפריע לכלי הרכב האחרים.
 7. בנוסף, צוין שנת"צ סיירת דוכיפת אינו משרת את תושבי פסגת זאב, כיוון שכל הקווים עוברים דרך רחוב השישה עשר הפקוק. ההצעה היא להעביר חלק מהקווים אל סיירת דוכיפת כך שהם ינצלו את הנת"צ ויצאו במהירות מהשכונה ללא פקק.
- נשלח לצוות תכנית אב לתחבורה מכתב המפרט את כל ההצעות לשינויי מסלולים (נספח א').

הצוות הציע לשפר את תשתיות האוטובוסים כדי להיערך להגברת כמות האוטובוסים שתעבור בשכונה. הוצע לקדם את נת"צ מאיר גרשון כנתיב נוסף ברחוב.

- התקיים מפגש תושבים שני על נת"צ מאיר גרשון, בעקבותיו הנהלת המינהל הקהילתי גיבשה את עמדתה ושלחה לעיריה (נספח ב').

- במקביל לעבודת הצוות הנהלת המינהל שלחה מכתב למשרד התחבורה בבקשה להכניס את פסגת זאב למיזם אגד תיקתק.

נושא שני: רכבת קלה

תחנות הרכבת הקלה אינן נגישות למרבית תושבי השכונה. הצוות הציע מספר הצעות להנגשת התחנות:

1. הפרשי גובה. הוצעו 3 מיקומים בהם יותקנו מעליות או דרגנועים כדי להנגיש רחובות אלו אל תחנות הרכבת הקלה: שמואל תמיר, דוד ניב ונתיב המזלות.
- ההצעות להנגשת תחנות הרכבת הוגשו לצוות תכנית אב לתחבורה (נספח ג').

2. דו גלגלי. התקיים דיון כיצד ניתן להגביר את השימוש באופניים וקורקינטים (כולל חשמליים). עלו מספר הצעות ונידונו קשיים במימושו. הנושא ימשיך להיבחן לצורך מציאת פתרונות מומלצים.
3. מעברי הולכי רגל. קיימים מעברים להולכי רגל ומדרגות המובילים את תחנות הרק"ל, ויש לדאוג לתחזוקה ותאורה ברמה טובה. יערך מיפוי של הצרכים הנוגעים למעברים אלה והנושא יועבר לטיפול העיריה.

קווי רכבת חדשים בשכונה:

כדי להפוך את הרכבת הקלה לשימושית עבור מרבית התושבים כך שהיא תהיה חלופה טובה לרכב פרטי, צריך להכניס קווי רכבת אל פנים השכונה. בעתיד הרכבת תגיע לכל מקום בעיר, ואם תהיה תחנת רכבת במרחק סביר מהבית, ישתמשו בה תושבים רבים.

הצוות הציע 3 חלופות להוספת קווי רכבת: במזרח – מאיר גרשון-רחמילביץ; במרכז – סירת דוכיפת עד חיזמא, כולל חניון חנה וסע בחיזמא עבור תושבי בנימין; במרכז – השישה עשר וחיל האוויר.

- ההצעה להוספת קווי רכבת קלה חדשים בתוך השכונה הוגשה לצוות תכנית אב תחבורה (נספח ד'). התקיימה פגישה עם מנכ"ל הצוות וההצעות נדחו לעת עתה. המינהל מתכנן להמשיך ולפעול לקידום הנושא.

נושא שלישי: רכב פרטי

פתרונות להקלת העומס ביציאה מפסגת זאב מזרח:

1. מינהור הגבעה הצרפתית יקל לא רק על העומס באותה צומת, אלא גם על הגשר, כיוון שזה יאפשר זרימה של התנועה דרך הכביש הישן (יהיה ניתן להאריך את הרמזור בצומת קוקה קולה), ובכך חלק מהתנועה שעולה על הגשר תנותב לשם.
 2. יציאה נוספת מהמזרח: במידה וההקלה של הגבעה הצרפתית לא תסייע במידה מספקת, צריך לבחון יציאה נוספת מהשכונה. נידונו כמה אפשרויות.
 - i. גשר דרך רח' יוספטל. יתרון: עוקף את מרבית הפקקים ברחוב. חסרון: פרויקט יקר שנדחה בעבר על ידי משרד התחבורה; פגיעה בשטח הפתוח.
 - ii. חיבור רחוב אלי תבין. חיבור דרך העיקול ברחוב אל משה דיין הישן, יאפשר לדלג על צומת מזרח/מערב. יתרון: תוואי יחסית פשוט וקצר. חסרון: לא עוקף את כל אורך הפקק במאיר גרשון.
 3. בעיית רכבים שחוסמים את מאיר גרשון. ישנם רכבים הבאים מכביש מעלה אדומים, ודרך משה דיין מגיעים למאיר גרשון ועושים פרסה בצומת אלי תבין. הפרסה לעיתים גורמת לחסימת הצומת, במיוחד ברכבים כבדים. ספירת התנועה מראה שהרכבים האלה מהווים 20% מכלל הרכבים שיוצאים ממאיר גרשון – כמות גדולה שלא היתה אמורה להיכנס לשכונה בכלל, והיא גורמת לעומס מיותר.
- נעשתה פנייה לעיריה כדי לתת מענה לבעיה (נספח ה').

צומת משה דיין סירת דוכיפת:

נדרש שיפור של תזמון הרמזורים כדי לתת יותר זמן לתנועה של ישר מדוכיפת לפאגלין ולהיפך. כיום המופעים הם של שמאלה וישר ביחד, כל פעם בכיוון אחר, וזה גורם לרמזור קצר מדי. תיעשה פניה לאגף תוש"יה בעירייה לבחון אפשרות לחלוקה אחרת של הנתיבים והרמזורים.

חניה:

המתחם של תחנת הרכבת ביקותיאל אדם משמש כיום לחניה בלתי מוסדרת, עד הפעלת הנת"צ או הפעלת המכרז החדש (אז לא תתאפשר שם חניה). עלתה הצעה בצוות להפוך את השטח לחניה מוסדרת באופן זמני על ידי סימונה בכחול לבן.

יציאה נוספת מרחוב שמואל תמיר:

רחוב שמואל תמיר תוכנן כרחוב מעגלי של בתים פרטים אך לבסוף נבנה כבניה רוויה. התוצאה היא צפיפות רבה ומצוקה ביציאה מהרחוב עד כדי תחושת סכנה. עלתה הצעה לפתוח דרך יציאה נוספת מהרחוב. הדברים נבחנים על ידי גורמי המקצוע בעירייה.

רשם: בעז הלה

נספחים:

- א. הצעות לשיפור מערך האוטובוסים בשכונה
- ב. נת"צ מאיר גרשון
- ג. הנגשת תחנות הרכבת הקלה
- ד. קווי רכבת קלה חדשים בשכונה
- ה. מניעת חסימות במאיר גרשון



29.4.21

לכבוד

צוות תכנית אב לתחבורה ירושלים

הנידון: הצעות לשיפור מערך האוטובוסים העתידי בשכונה

מובאות להלן מספר הצעות על ידי צוות תחבורה במינהל הקהילתי.
נשמח לקבל את התייחסותכם.

קווים פנימיים וקווי הזנה לרכבת הקלה:

1. בפסגת זאב מרכז, כל הקווים מקיפים את השכונה דרך רחוב חיל האוויר, אין שירות ברחובות הפנימיים הארבעה והסיירת הירושלמית, ניתן לפזר את הקווים וכך לתת שירות לכל פנים השכונה. למשל ניתן להעביר את קו 43 באחד מרחובות אלו.
2. צריך להיות חיבור ישיר מכל אזור בשכונה אל הרכבת הקלה. קו 44 משרת את אזור הפרויקטים של פסגת זאב מזרח אל הרכבת הקלה, אך הוא עושה מסלול ארוך מדי בדרך, דרך יוסף נדבה ואלי תבין. את השירות לשני רחובות אלה יש להעמיס על קו 46, ואז קו 44 ייסע ישירות דרך מאיר גרשון.
3. הקשר בין מרכז למזרח עובר רק דרך משה דיין הפקוק. יש צורך בקו פנימי שעובר דרך רחוב גל. למשל קו 43. יש להוסיף עצירה בעיקול של רחוב גל כדי לשרת את אזור הקניון ותחנת הרכבת, וכן לבחון אפשרות לשימוש במידיבוסים שיכולים להיכנס לתוך החניון ולהוריד נוסעים מתחת למינהל הקהילתי והמעלית של הרכבת.
4. הפעלת הקווים הפנימיים בשכונה באמצעות מידיבוסים כדי לשפר את העבירות

קווים למרכז העיר:

5. קו 53 להר הצופים, יש להוסיף עצירות בפסגת זאב מזרח
6. קו שיפור תכנון
7. קו 63 מדלג על פ.ז. מזרח. הצעה לעבור בשישה עשר, סיירת ירושלמית, גל, דב סדן ומאיר גרשון. הם חשובים למקומות עבודה ומוסדות חינוך. הדבר נכון גם לגבי קו 65 וגם לגבי 47. יש גם לשקול הארכת קו 65 למסוף קו 22 בנווה יעקב כדי לשרת את פ.ז. צפון.
8. קו 549 עיקר הפעילות למלחה, הארכה לצומת אורה לא תהיה רלוונטית עם הארכת הרק"ל לעין כרם.

תשתיות:

9. יש לתת את הדעת על הצומת של משה דיין עם סיירת דוכיפת. יש עומס תחבורתי, כולל מספר גבוה של אוטובוסים במקטע ממשה דיין לתוך הצומת לכיוון דרום. יש לשאוף להפריד את תנועת האוטובוסים בצומת מתנועת רכב פרטי. האוטובוסים שיוצאים מהתחנה ומבקשים להשתלב בתנועה ישרה להמשך משה דיין מתנגשים עם תנועת רכב פרטי הפונים מימנה לפאגלין. הדבר גורם לפקק עבור כולם. היקף האוטובוסים בקטע (50 בשעה) מצדיק פתרון תשתיתי. ההפרדה המפלסית בצומת לא תשנה דבר למקטע. ניתן לשקול נת"צ במקטע הקצר בצמוד לגב של תחנת הרק"ל.



10. נת"צ מאיר גרשון – יש לקדם את הנת"צ כדי לאפשר הזנה מהירה באמצעות אוטובוסים אל הרכבת. עדיפות לנת"צ בצד ימין ולא במרכז הכביש כדי למנוע את הצורך בגדרות ובחציית הכביש לשם הגעה לתחנה.



ב' אלול, תשפ"א

10.08.2021

לכבוד

אינג' יואל אבן

מהנדס העיר ירושלים

שלום רב,

הנדון: נת"צ מאיר גרשון – פסגת זאב

כידוע, פסגת זאב מזרח היא אזור בשכונה המונה כ-20,000 תושבים והוא פקוק ביותר. בתוך הפקק עומדים לא רק נוסעי הרכב הפרטי אלא גם למעלה מעשרת אלפים נוסעים בתחבורה הציבורית מדי יום.

לאחרונה הוצג בפני נציגי המינהל הקהילתי ותושבי השכונה תכנון נת"צ ברחוב מאיר גרשון על ידי מתכנני תכנית אב לתחבורה, שמטרתו לקצר את זמן הנסיעה עבור הנוסעים באוטובוס.

לצערנו, התכנון שהוצג נותן מענה חלקי בלבד. הנת"צ מתוכנן על המקטע הסופי של רחוב מאיר גרשון, אך האוטובוסים ייתקעו בפקק הן בתחילת הרחוב, והן בהמשך הדרך ברחוב יקותיאל אדם שהינו עמוס ביותר.

לעמדתנו, אין טעם בביצוע עבודה חלקית, אלא **נדרש שיפור משמעותי שיהפוך את הנסיעה בתחבורה ציבורית למהירה ואמינה.**

אנו מבקשים לתכנן מחדש את הפרויקט, כך שיהיה **נת"צ לאורך כל מאיר גרשון ויקותיאל אדם.** הנת"צ יהיה בנוסף ולא על חשבון נתיבים קיימים.

התכנית החדשה תוצג להנהלת המינהל הקהילתי להתייחסות.

בנוסף אנו מבקשים לבצע סימולציה של השפעת הרמזורים המתוכננים במאיר גרשון על כלל התנועה, במידה ויימצא שהרמזורים תורמים להזרמת התנועה אנו מבקשים לקדם את ביצוע הרימזור בטווח המייד.

לאור המשבר התחבורתי בשכונה, אנו מבקשים להקצות את כלל המשאבים הנדרשים לתכנון וביצוע שיפורים בתחבורה בשכונה, בהקדם האפשרי.

בברכה,

הנהלת המינהל הקהילתי פסגת זאב

העתק: מר משה ליאון, ראש העיר ירושלים

לשכת שרת התחבורה

קובי ממליה, מנהל אגף תושי"ה, עיריית ירושלים

זוהר זולר, מנכ"ל צוות תכנית אב לתחבורה ירושלים

לכבוד

זוהר זולר, מנכ"ל צוות תכנית אב תחבורה

שלום,

הנידון: הנגשת תחנות הרכבת הקלה באמצעים מכניים – פסגת זאב

במטרה להגביר את השימוש ברכבת הקלה, והליכה ברגל בכלל תוך התגברות על קשיים טופוגרפיים, להלן 3 הצעות להוספת אמצעי הנגשה:

1. רחוב שמואל תמיר – אל תחנת יקותיאל אדם
2. רחוב דוד ניב – אל תחנת פסגת זאב מרכז
3. רחוב נתיב המזלות – אל תחנת מזל שור (בהקמה)

בכל מפה מסומנים השטח להנגשה ותחנת הרכבת.

1. שמואל תמיר

רחוב מעגלי עם כניסה בודדת מכביש יקותיאל אדם. ממוקם על גבעה, אינו מחובר לרחובות אחרים. הפרשי גובה בין הרחוב ליקותיאל אדם כ-20 מ'. הכניסה לרחוב פקוקה בשעות הבוקר, הודות לבית ספר יסודי וגני ילדים ברחוב. התושבים מודאגים מתרחיש של צורך בהגעת רכב חירום לרחוב בשעות הפקק. ההצעה היא התקנת מעלית בשטח החום בצומת שמואל תמיר/יקותיאל אדם. המעלית תסייע למשתמשי הרכבת ותיתן מענה גם להגעת צוותים בחירום. ישנו גרם מדרגות (שצ"פ) בסמוך לשטח המיועד.



2. דוד ניב

רחוב מקביל אל משה דיין, עם הפרש גובה כ-16 מ'. אורך הרחוב בין שני החיבורים למשה דיין כ-800 מ'. ההצעה היא התקנת מעלית בשטח המחצבה, שטח חום, כדי להנגיש את תחנת הרכבת והמרכז המסחרי. קיים גרם מדרגות בשצ"פ.



3. נתיב המזלות

תחנה מתוכננת – מזל שור, בצומת משה דיין/הולצברג. רחוב נתיב המזלות מקביל אל משה דיין ומתחתיו, הפרש גובה כ-15 מ'. קיים חיבור רגלי, חלקו במדרגות, דרך השצי"פ. בחלק התחתון קיים גן משחקים וגני ילדים. אורך הרחוב 900 מטר ואין חיבור אל משה דיין אלא בשני הקצוות. חיבור שני הרחובות יסייע גם להגעה אל מוסדות הציבור. ההצעה היא הנגשה רגלית ללא מדרגות, ובנוסף לבחון דרגנוע/מעלית.



בברכה,

בעז הלה

מתכנן שכונתי – פסגת זאב



ט' סיוון תשפ"א

20.5.21

לכבוד

זוהר זולר, מנכ"ל צוות תכנית אב לתחבורה ירושלים
שלום,

הנידון: תכנון קווי רק"ל חדשים בפסגת זאב

אנו מבקשים לקדם בדיקה של הוספת קווי רכבת קלה אל תוך שכונת פסגת זאב. שכונת פסגת זאב היא מהגדולות בירושלים אך סובלת ממצוקה תחבורתית קשה. קו הרכבת הקלה עובר בקצה השכונה ואינו נגיש למרבית התושבים. העתיד רק יחמיר את המצוקה עם תכניות בנייה מאושרות שנבנות בריחוק מהרכבת וללא שיפור בנגישות לתחנות הרק"ל. אמצעים שונים להנגשת הרק"ל (אוטובוסים וכד') אינם תחליף ראוי מבחינת זמן נסיעה ונוחות נסיעה, והם מפחיתים את האטרקטיביות ומידת השימוש ברק"ל. בנייתו של GIS בסיסי עולה שפסגת זאב היא אחת השכונות המנותקות ביותר מרשת הרכבות הקלות בעיר, במיוחד פסגת זאב מזרח עם כ-20,000 תושבים, ואזור המרכז הצפוי לעבור ציפוף מסיבי לאורך סיירת דוכיפת בנוסף להיותו כניסה לירושלים עבור תושבי מטה בנימין (מצ"ב תרשימים). הצפיפות בשכונה היא בעיה כל עוד השכונה תלויה ברכב פרטי, אך מאידך היא הגורם שמאפשר הצדקה להוספת קווי רכבת לאורך הצירים הצפופים. מלבד פתרון תחבורתי, הכנסת רק"ל לתרום לפיתוח מרחב ציבורי איכותי בתוך השכונה, התחדשות עירונית והוספת שימושי מסחר ותעסוקה שכיום חסרים בה ביותר. להלן הצעות ראשוניות לתוואי רכבת קלה. ההצעות נידונו בצוות תחבורה בליווי יועץ תחבורה ומספר תושבים במינהל הקהילתי.

1. פסגת זאב מזרח: רחמילביץ+מאיר גרשון
2. פסגת זאב מרכז: סיירת דוכיפת עד המחסום, כולל "חנה וסע" ליד המחסום עבור תושבי בנימין
3. פסגת זאב מרכז: השישה עשר+חיל האוויר (או שילוב עם תוואי 2)

נשמח לקידום דיון מעמיק בנושא.

בברכה,

בעז הלה

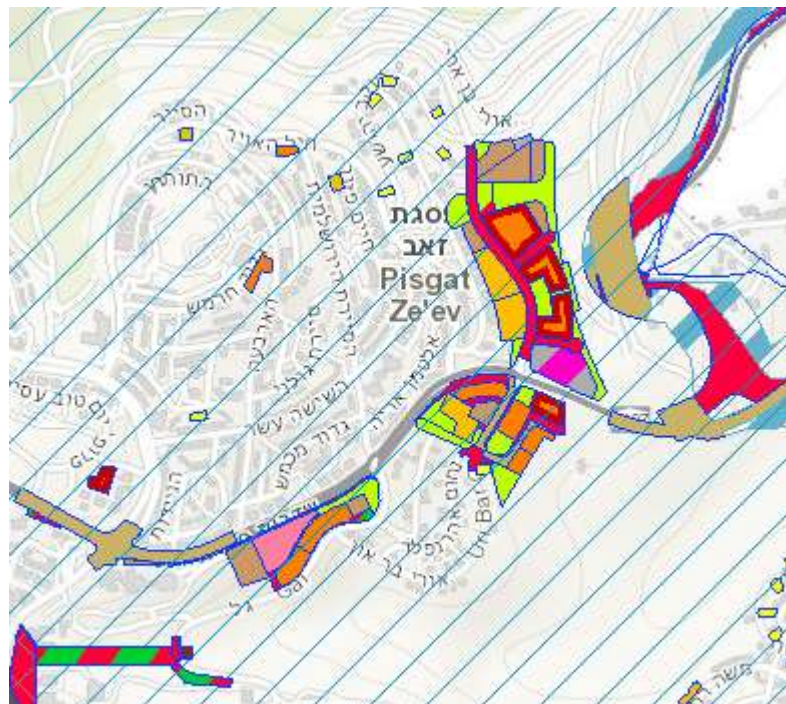
מתכנן שכונתי



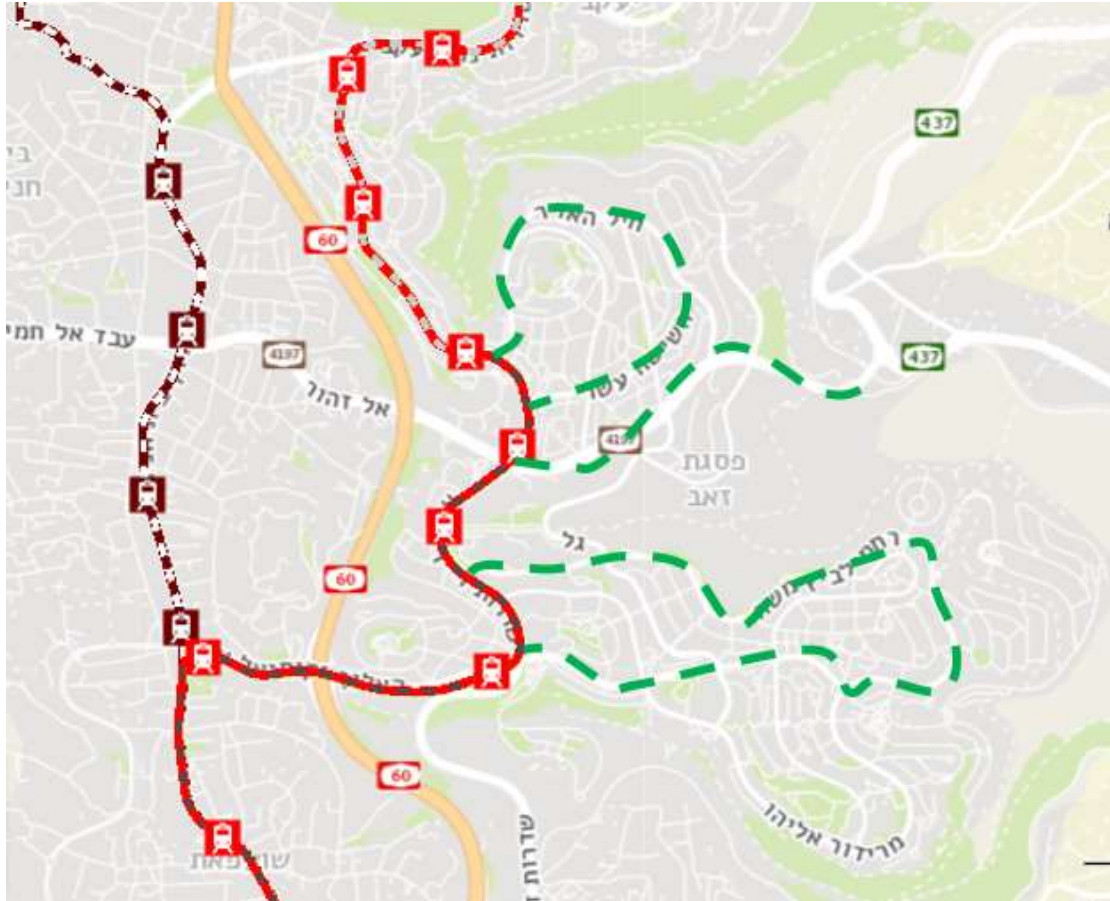
מפת הנגישות לקווי רכבת: במפה מוצגים קווי רכבת קלה, וכל המבנים שמרחקם עולה על 600 מטר מקו כלשהו. ניתן לראות את חוסר הנגישות באזור פסגת זאב מזרח וכן במרכז

מספר יחידות דיור	שכונה	1
5188	בית חנינא+שועפאט	2
5120	גינות העיר	3
4549	בית חנינא (כפר עקב)	4
4103	תלפיות מזרח	5
4015	פסגת זאב	6
3517	הר חומה	7
3318	צור באהר	8
3036	הר נוף	9
2900	קרית מנחם	10
2502	עיסויה	11
2339	רמת שלמה	12
1884	א-טור	13
1706	עמק רפאים - שטח פ	14
1604	בית וגן	15

1 ניתוח המפה : מספר יחידות הדיור הבלתי-נגישות בכל שכונה. פסגת זאב במקום גבוה של חוסר נגישות



3תכניות בניה למגורים סביב סיירת דוכיפת. מרוחקות מתחנת הרכבת בניגוד לעקרונות של תכנון מוטה תחבורה ציבורית



2תוואים מוצעים – רכבת קלה

שלום ---,

בפסגת זאב מזרח - רחוב מאיר גרשון, ישנה תופעה של רכבים המבצעים פניית פרסה בצומת הראשונה (אלי תבין), דבר הגורם לחסימות ועומסים קשים. מצורפת ספירת תנועה הממחישה את גודל הבעיה. מדובר על רכבים הבאים מכביש מעלה אדומים, עקב העובדה שאין להם אפשרות לעלות על עוזה נרקיס בצומת הגבעה הצרפתית, הם נוסעים דרך כביש משה דיין הישן, גם שם אין להם פנייה שמאלה, לכן נכנסים לרחוב מאיר גרשון ומבצעים שם פניית פרסה. כידוע רחוב מאיר גרשון הוא מהעמוסים ביותר בשכונה. מדובר גם על משאיות ואוטובוסים הגורמים לחסימות. אנחנו מציעים לפתוח פנייה ימינה מכביש מעלה אדומים אל עוזה נרקיס. לחלופין לאפשר פנייה שמאלה ממשה דיין הישן אל יקותיאל אדם (חלופה בעדיפות שנייה, כדי לא להעמיס על הצומת). כאמצעי משלים, ניתן גם לאסור פנייה ימינה ממשה דיין הישן אל מאיר גרשון בשעות הבוקר. נודה לטיפולך.

מצורף:

ספירת תנועה (אליה הנדסה עבור תכנית אב לתחבורה במסגרת תכנון נת"צ מאיר גרשון) 191 תנועות פרסה לעומת 949 תנועות ישר ליציאה מהשכונה.



המסלול שעושים אלו שפונים פרסה.



הפנייה המסומנת אינה אפשרית – מדרך מעלה אדומים לעוזי נרקיס.



בעז הלה
Boaz Halle
מתכנן שכונתי
מינהל קהילתי פסגת זאב



fizi@pissgatze.matnasim.co.il